

S E T

Sistema Esazione Tributi

**Gestione Spese da Richiedere Solo
ad Ente Impositore**

RIEPILOGO INFORMAZIONI

TITOLO	Gestione Spese da Richiedere Solo All'Ente Impositore
VERSIONE DEL	17.07.2018
DATA DI CREAZIONE	17/11/2010
APPROVATO DA	
FIRMA RESPONSABILE	

INDICE

1	INTRODUZIONE.....	1
2	Funzioni.....	2
2.1	Transazione GTRB - Modifica Gestione Enti Autorità Giudiziaria.....	2
2.2	Transazione GSNT - Registrazione e Gestione Sentenze e Spese Legali per Ente.....	3
2.2.1	Mask 1 Sentenza Testata	3
2.2.2	Mask2 Sentenza/Enti	6
2.2.3	Mask 3 Sentenza/Enti/Progressivi.....	8
2.3	Transazione ISNT – Inquiry Sentenze e Spese Legali Enti.....	10
2.3.1	Mask 4 – Selezione Sentenze	11
2.3.1.1	Mask 5 Elenco Sintetico Sentenze (Selezione A/B/D/E)	13
2.3.1.1.1	Mask 7 Elenco Progressivi Enti Sentenze	14
2.3.1.1.1.1	Mask 8 Dettaglio Progressivo Ente Sentenza.....	16
2.3.1.1.1.2	Mask 9 Cartelle collegate al progressivo Ente Sentenza	18
2.3.1.1.2	Mask 6 Visualizzazione Dati Generali Sentenze.....	20
2.3.1.2	Mask 10 Elenco progressivi sentenze/enti (Selezione C/F)	22
2.4	Transazione JS1R – SK – Prenotazione presentazione Istanze Richieste Rimborso (jcl EIEJS1R)	23
2.5	Transazione JS2R – SK – Prenotazione liquidazione Istanze Richieste Rimborso (jcl EIEJS2R)	25
2.6	Transazione JS3R – SK – Produzione Stampa Situazione Sentenze/Spese (jcl EIEJS3R)	26
3	Elaborazioni batch.....	29
3.1.1	Presentazione Istanze Rimborso Spese Legali (jcl EIEJS1R).....	29
3.1.2	Liquidazione Istanze Rimborso (jcl EIEJSR2).....	29
3.1.3	Stampa Situazione Sentenze/Spese Legali (jcl EIEJSR3).....	30
3.1.4	Ripartizione e aggiornamento Spese da richiedere agli Enti (jcl EIEDS5R)	31
3.2	Tabulati.....	39
3.2.1	Elenco.....	39
3.2.2	Istanza Spese da Richiedere all’Ente a seguito di sentenza (jcl EIEJS1R)	39
3.2.3	Liquidazione Spese Richieste all’Ente a seguito di sentenza (jcl EIEJS2R).....	41
3.2.4	Report Analitico/Sintetico situazione sentenze Spese Legali (jcl EIEJS3R)	42
3.2.5	Report dettaglio ripartizione spese e diritti di notifica a seguito di sgravio (jcl EIEDS5R).....	43
4	ALLEGATI.....	47
4.1	Censimento delle transazioni.....	47

4.2	Aspetti contabili.....	47
5	REVISIONI	49

1 INTRODUZIONE

E' stata realizzata una nuova procedura, che consente di acquisire e gestire a sistema le spese legali contenute nelle sentenze emesse dalle competenti Autorità Giudiziaria, per le quali gli Enti Impositori o l'ADR sono stati condannati al rimborso.

L'emissione delle sentenze derivano normalmente dalla presentazione di un ricorso da parte del contribuente. La procedura consente inoltre di presentare all'Ente, condannato al rimborso delle spese legali, le istanze di rimborso e di monitorarne la liquidazione.

Le spese legali, possono essere ripartite su più enti impositori: pertanto le fasi operative sono strutturate per lavorare a livello di ente.

Per la gestione delle informazioni si è reso necessario:

- implementare la tabella EITTSE per la gestione della nuova tipologia che identifica gli enti giudiziari diversi dal tribunale (giudici di pace, commissioni tributarie, ecc.). Per questo motivo la tabella, che prima veniva identificata come "Tabella Tribunali", assume il nuovo nome "Tabella Autorità Giudiziaria";
- creare i seguenti nuovi archivi per la memorizzazione dei dati delle sentenze:
 - Sentenza Testata (EITSNTR)
 - Sentenza/Enti (EITSNER)
 - Sentenza/Enti/Progressivi (EITSNCR);
- creare specifici codici importi e specifici codici funzione per la creazione di nuovi log contabili.

La procedura si suddivide nelle seguenti fasi principali:

- Registrazione e gestione spese legali (funzione GSNT);
- Interrogazione delle spese legali (funzione ISNT);
- Registrazione e presentazione agli enti delle istanze per la richiesta di rimborso delle spese legali (Job EIEJS1R);
- Valorizzazione della liquidazione delle spese legali (Job EIEJS2R);
- Produzione di due report di stampa (analitico e sintetico) per la rendicontazione delle spese legali e un file di output (Job EIEJS3R).

2 Funzioni

2.1 Transazione GTRB - Modifica Gestione Enti Autorità Giudiziaria

Obiettivo

Gli Enti di Autorità Giudiziaria, che emettono le sentenze per il rimborso al contribuente delle spese legali, dovranno essere codificati nella tabella "Enti di Autorità Giudiziaria".

La transazione GTRB, già esistente (vedi documento utente "Contenzioso:ProcedureEsecutive), è stata modificata per consentire la gestione degli enti giudiziari diversi dal tribunale (giudici di pace, commissioni tributarie, ecc.).

```
MAPPA EIMS81 : GTRB-GESTIONE ENTI DI AUTORITA' GIUDIZIARIA
Term:::: Oper:::: *          Descrizione Istituto          * GG/MM/AA HH:MM:SS
EIS8 _   Sistema: *GTRB-GESTIONE ENTI DI AUTORITA' GIUDIZIA* PAG ____ DI  ::::
:::: :   :::: :   :::: :   :::: :   :::: :   :::: :   :::: :   :::: :   :::: :

Operazione (INS/VAR/ANN)  ____ ::::::::::::::::::::::::::::::

Codice Ente di Aut.Giudiz. ____

Tipo Ente                _ ::::::::::::::::::::::::::::::::::
Descrizioni :
  Completa                _____
  in lingua                _____
Indirizzo :
  Completo                _____
  in lingua                _____
Cap/Comune/Sigla Prov.    _____
                          _____
Telefono                  _____
e-mail                    _____
                          _____
                          _____

I :::::::::: :::::::::: ::/::/::: :::::::::: A :::::::::: :::::::::: ::/::/::: ::::::::::
:::: ::::Segnalazione messaggistica:::::::::: :::::::::::::::::::::::::::::: _
```

La modifica riguarda i valori che può assumere il campo "Tipo Ente".

Tipo Ente

Può assumere i valori:

"T" = Tribunale

"S" = Sezione Staccata del Tribunale

"P" = Commissione Tributaria Provinciale

"R" = Commissione Tributaria Regionale

"G" = Giudici di pace

"C" = Cassazione

"L" = Corte di Appello

"M" = TAR

"N" = Consiglio di Stato

"A" = Altro.

2.2 Transazione GSNT - Registrazione e Gestione Sentenze e Spese Legali per Ente

Obiettivo

La transazione GSNT consente di:

- Inserire/modificare i dati contenuti nelle sentenze;
- Visualizzare e variare i dati precedentemente inseriti.

Gli archivi di riferimento delle sentenze sono:

- EITSNTR Sentenza Testata;
- EITSNER Sentenza/Enti;
- EITSNCR Sentenza/Enti/Progressivi.

2.2.1 Mask 1 Sentenza Testata

```
MAPPA EIMXL1 : GSNT - REGISTRAZIONE E GESTIONE SENTENZE E SPESE LEGALI PER ENTE
Term:::: Oper:::: *          Descrizione Istituto          * GG/MM/AA HH:MM:SS
EIXL _   Sistema: *GSNT - REGISTRAZIONE E GESTIONE SENTENZE* PAG ____ DI  ::::
:::: :   :::: :   :::: :   :::: :   :::: :   :::: :   :::: :   :::: :   :::: :
Operazione ____ Ambito ____ ::::::::::::::::::::::::::::::::::::
                        Anno / Numero Registrazione ____ / _____

Estremi della Sentenza: Data __.__.____ Numero _____
Autorita' Giudiziaria ____ ::::::::::::::::::::::::::::::::::::::::::::

Codice Fiscale _____
Denominazione ::::::::::::::::::::::::::::::::::::::::::::::::::::::::::::
Indirizzo     ::::::::::::::::::::::::::::::::::::::::::::::::::::::::::::
Cap           ::::: Localita' ::::::::::::::::::::::::::::::::::::::::::::

Estremi del Ricorso: Data __.__.____ Cronologico _____
Motivazione per Ente
_____
_____
_____
_____

Area / Anno / Numero Fascicolo in Riferimento al Ricorso ____ ____ _____
Presenza Altri Fascicoli _
Importo Totale Spese Legali __.__.____, __ Inserisci Dettaglio Enti (S/N) _
:::: ::::Segnalazione messaggistica:::::::::::: ::::::::::::::::::::::::::::
```

Riepilogo Campi

Campo

Operazione

Descrizione

Tipo di operazione che s'intende effettuare. I valori possibili sono:
 "INS" – inserimento di un elemento
 "VAR" – variazione di un elemento
 "ANN" – annullamento di un elemento.

Ambito

Codice dell'ambito.

Anno

Anno di registrazione della sentenza attribuito dal sistema.

Numero Registrazione

Numero di registrazione della sentenza attribuito dal sistema.

Estremi della sentenza

Data e protocollo della sentenza.

<i>Campo</i>	<i>Descrizione</i>
	Obbligatorio.
Autorità Giudiziaria	Codice autorità giudiziaria che ha emesso la sentenza. Deve essere codificato in Tabella Autorità Giudiziaria. Obbligatorio.
Codice Fiscale	Soggetto che ha presentato il ricorso e per il quale è stata emessa la sentenza. Il soggetto deve essere censito in anagrafica. Obbligatorio.
Denominazione	Denominazione del soggetto che ha presentato ricorso. Visualizzato in automatico.
Indirizzo	Indirizzo del soggetto che ha presentato ricorso. Visualizzato in automatico.
Cap	Codice avviamento postale dell'indirizzo sopra definito. Visualizzato in automatico.
Località	Località dell'indirizzo sopra definito. Visualizzato in automatico.
Estremi del ricorso	Data e cronologico del ricorso. Visualizzato in automatico.
Motivazione per Ente	Descrizione della motivazione da indicare agli enti nelle istanze di richiesta rimborso (annotazione libera).
Estremi Fascicolo	Area/anno/numero fascicolo in riferimento al ricorso. Estremi fascicolo di riferimento se è stato presentato ricorso riguardo ad una procedura esecutiva già intrapresa dall'AdR.
Presenza Altri Fascicoli	Indica la presenza di altri fascicoli per il soggetto che ha presentato ricorso. Valori possibili: "N" = Non sono presenti altri fascicoli (default); "S" = Sono presenti altri fascicoli.
Importo Totale Spese Legali	Importo totale delle spese legali indicate nella sentenza. Obbligatorio.
Inserisci Dettaglio Enti	Valori possibili: "N" = Salvataggio dei dati fin qui inseriti e termine dell'operazione; "S" = Si accede alla maschera di inserimento/modifica di dettaglio enti.

Digitando “S” nel campo “Inserisci Dettaglio Enti” si accede alla fase di inserimento/modifica del dettaglio Enti.

Obiettivo

Attraverso la compilazione di questa maschera si possono inserire/variare/annullare gli enti/ADR convocati in giudizio e/o condannati al pagamento delle spese legali.

A fine inserimento viene effettuata una quadratura tra l'importo totale delle spese legali inserito in sentenza/testata, e la sommatoria dei singole imputazioni a livello di ente.

Inserimento dati sentenze con ripresa dati

La sentenza contiene molte informazioni, per cui è possibile che l'operatore non esegua l'inserimento di tutti i dati in una volta sola: per gestire le varie casistiche è stato previsto il campo “Stato Inserimento”.

Lo stato, in fase di inserimento/variazione, assume per default il valore “I” (iniziato): l'operatore potrà uscire dalla fase di inserimento/variazione anche se non ha terminato l'imputazione di tutti i dati, e fino a quando non varierà lo status attribuendo il valore “T” (terminato), la sentenza resterà nello stato “I” (iniziato).

Se l'operatore ritorna alla funzione di registrazione, utilizzando il tipo operazione “VAR” (variazione), richiamando una sentenza con status “I”/“T” potrà:

- aggiungere nuovi progressivi sentenze/enti
 - questa operazione effettua la scrittura di un nuovo log contabile;
- variare e/o annullare progressivi/enti
 - in caso di modifica o annullamento dell'importo della spesa legale, viene effettuata la rettifica o storno del log contabile inserito in fase di registrazione e l'emissione di un nuovo log con il nuovo importo;

variare e/ annullare documenti/ente.

Nel momento in cui termina l'inserimento degli enti, viene effettuata una quadratura tra l'importo del totale spese legali inserito in sentenza/testata, e la sommatoria delle singole imputazioni a livello di ente: nel caso in cui la quadratura non va a buon fine non è possibile variare lo status inserimento da “I” (iniziato) a “T” (terminato).

2.2.2 Mask2 Sentenza/Enti

```

MAPPA EIMXL2 : GSNT - REGISTRAZIONE E GESTIONE SENTENZE E SPESE LEGALI PER ENTE
Term:::: Oper:::: *          Descrizione Istituto          * GG/MM/AA HH:MM:SS
EIXL _   Sistema: *GSNT - REGISTRAZIONE E GESTIONE SENTENZE* PAG ____ DI  ::::
:::: :   :::: :   :::: :   :::: :   :::: :   :::: :   :::: :   :::: :   :::: :
Operazione ::: Ambito ::: :::::::::::::::::::::::::::: Data Registrazione :::::::::::
Anno / Numero Registrazione :::: / :::::::::: Tot.Spese Sentenza :::::::::::,,::
Autorita' Giudiziaria ::: ::::::::::::::::::::::::::::::::::::::::::::::::::::
Estremi della Sentenza: Data ::::::::::: Numero ::::::::::: Stato Inserimento _

T Cod.Ente/Uff.          Descrizione Ente/Ufficio          G/C Imp.spese Ente D
- ____ - ____ :::::::::::::::::::::::::::::::::::::::::::::: - ____·____·____/____ -
- ____ - ____ :::::::::::::::::::::::::::::::::::::::::::::: - ____·____·____/____ -
- ____ - ____ :::::::::::::::::::::::::::::::::::::::::::::: - ____·____·____/____ -
- ____ - ____ :::::::::::::::::::::::::::::::::::::::::::::: - ____·____·____/____ -
- ____ - ____ :::::::::::::::::::::::::::::::::::::::::::::: - ____·____·____/____ -
- ____ - ____ :::::::::::::::::::::::::::::::::::::::::::::: - ____·____·____/____ -
- ____ - ____ :::::::::::::::::::::::::::::::::::::::::::::: - ____·____·____/____ -
Totale Spese Registrate su Enti          :::::::::::,,::
:::: ::::Segnalazione messaggistica:::::::::: :::::::::::::::::::::::::::::: _

```

Riepilogo Campi

Campo

Operazione

Descrizione

Tipo di operazione che s'intende effettuare. Il valore viene ripreso dall'opzione inserita in maschera "Sentenza Testata":

"INS" – inserimento di un elemento

"VAR" – variazione di un elemento

"ANN" – annullamento di un elemento.

Ambito

Codice ambito.

Viene riportato in automatico il valore inserito in maschera "Sentenza Testata".

Data Registrazione

Data registrazione della sentenza.

Viene riportata in automatico la data attribuita dal sistema in fase di registrazione delle informazioni in maschera "Sentenza Testata".

Registrazione

Anno e numero registrazione.

Vengono riportati in automatico gli estremi di registrazione attribuiti dal sistema in fase di registrazione delle informazioni in maschera "Sentenza Testata".

Tot.Spese Sentenza

Importo totale delle spese legali indicate nella sentenza.

Viene riportato in automatico il valore inserito in maschera "Sentenza Testata".

Autorità Giudiziaria

Codice autorità giudiziaria che ha emesso la sentenza.

Viene riportato in automatico il valore inserito in maschera

<i>Campo</i>	<i>Descrizione</i>
	“Sentenza Testata”.
Estremi della Sentenza	Data e protocollo della sentenza. Vengono riportati in automatico i valori inseriti in maschera “Sentenza Testata”.
Stato Inserimento	Può assumere i seguenti valori: “I” = Iniziato “T” = Terminato.
T	Tipo ente convocato in giudizio/condannato. Può assumere i valori: “E” = Ente Impositore “A” = Agente della Riscossione.
Cod.Ente/Uff.	Codice Ente/Tipo/Ufficio convocato in giudizio/condannato. Se nel campo precedente è stato inserito “E”, il campo è obbligatorio e deve essere valorizzato con un codice ente/tipo/ufficio codificato nella tabella enti; se nel campo precedente è stato inserito “A”, non deve essere valorizzato: 00000 indica l’Agente della Riscossione.
Descrizione Ente/Ufficio	La descrizione viene visualizzata in automatico. Se nel campo “T” è stato digitato “E” la descrizione viene rilevata dalla lettura della tabella Enti Impositori; Se nel campo “T” è stato digitato “A” viene decodificato “AGENTE DELLA RISCOSSIONE”.
G/C	Può assumere i valori: “G” = Ente/Adr chiamato in giudizio ma non condannato “C” = Ente/Adr chiamato in giudizio e condannato al pagamento delle spese legali.
Imp.spese Ente	Importo spese per le quali l’Ente/AdR è stato condannato al rimborso. Se l’Ente/Adr è stato condannato al pagamento delle spese legali (G/C = “C”), il campo è obbligatorio; se l’Ente/Adr è stato solo chiamato in giudizio (G/C = “G”) il campo non deve essere valorizzato.
D	Se l’operatore desidera accedere alla maschera di dettaglio della sentenza per proseguire l’inserimento, deve assumere valore “S”.

Digitando “S” nel campo “D” si accede all’inserimento del dettaglio documenti.

Obiettivo

Costituisce l’ultimo “livello” di dettaglio della sentenza contenente le spese legali di competenza dell’Ente. L’inserimento di questi dati è facoltativo: si può procedere all’inserimento della cartella o della cartella/tributo, a seconda di quanto indicato nella sentenza.

Il programma effettua i seguenti controlli:

- Possono essere inseriti fino ad un limite di 30 documenti (ante + post);
- I documenti selezionati devono esistere negli archivi di riferimento ante/post riforma e devono essere intestati al soggetto che ha presentato ricorso;

2.2.3 Mask 3 Sentenza/Enti/Progressivi

```
MAPPA EIMXL3 : GSNT - REGISTRAZIONE E GESTIONE SENTENZE E SPESE LEGALI PER ENTE
Term::: Oper::: *          Descrizione Istituto          * GG/MM/AA HH:MM:SS
EIXL _   Sistema: *GSNT - REGISTRAZIONE E GESTIONE SENTENZE* PAG ____ DI   :::
::: :   ::: :   ::: :   ::: :   ::: :   ::: :   ::: :   ::: :   ::: :   ::: :
Operazione ::: Ambito ::: :::::::::::::::::::::::::::: Data Registrazione :::::::::::
Anno / Numero Registrazione ::: / :::::::::: Tot.Spese Sentenza :::::::::::,,::
Autorita' Giudiziaria ::: ::::::::::::::::::::::::::::::::::::::::::::::::::::
Estremi della Sentenza: Data :::::::::: Numero :::::::::: Stato Inserimento :
Ente ::: :   ::: :   ::: :   ::: :   ::: :   ::: :   ::: :   ::: :   ::: :
```

DOCUMENTI ANTE RIFORMA

Pro Com Emissione Gruppo Cartella Trib

—	—	—	—	—	—	—	—
—	—	—	—	—	—	—	—
—	—	—	—	—	—	—	—
—	—	—	—	—	—	—	—
—	—	—	—	—	—	—	—
—	—	—	—	—	—	—	—
—	—	—	—	—	—	—	—
—	—	—	—	—	—	—	—
—	—	—	—	—	—	—	—
—	—	—	—	—	—	—	—
—	—	—	—	—	—	—	—
—	—	—	—	—	—	—	—
—	—	—	—	—	—	—	—
—	—	—	—	—	—	—	—
—	—	—	—	—	—	—	—

DOCUMENTI POST RIFORMA

S Cartella Coe Trib

—	—	—	—	—	—
—	—	—	—	—	—
—	—	—	—	—	—
—	—	—	—	—	—
—	—	—	—	—	—
—	—	—	—	—	—
—	—	—	—	—	—
—	—	—	—	—	—
—	—	—	—	—	—
—	—	—	—	—	—
—	—	—	—	—	—
—	—	—	—	—	—
—	—	—	—	—	—
—	—	—	—	—	—
—	—	—	—	—	—
—	—	—	—	—	—

::: ::: Segnalazione messaggistica: ::: ::: _

Riepilogo Campi

Campo

Operazione

Descrizione

Tipo di operazione che s'intende effettuare. Il valore viene ripreso dall'opzione inserita in maschera "Sentenza/Testata":

"INS" – inserimento di un elemento

"VAR" – variazione di un elemento

"ANN" – annullamento di un elemento.

Ambito

Codice ambito.

Viene riportato in automatico il valore inserito in maschera "Sentenza/Testata".

Data Registrazione

Data registrazione della sentenza.

Viene riportata in automatico la data attribuita dal sistema in fase di registrazione delle informazioni in maschera "Sentenza/Testata".

Registrazione

Anno e numero registrazione.

Vengono riportati in automatico gli estremi di registrazione attribuiti dal sistema in fase di registrazione delle informazioni in maschera "Sentenza/Testata".

Tot.Spese Sentenza

Importo totale delle spese legali indicate in maschera "Sentenza/Testata".

Viene riportato in automatico il valore inserito in maschera "Sentenza/Testata".

Autorità Giudiziaria

Codice autorità giudiziaria che ha emesso la sentenza.

Viene riportato in automatico il valore inserito in maschera "Sentenza/Testata".

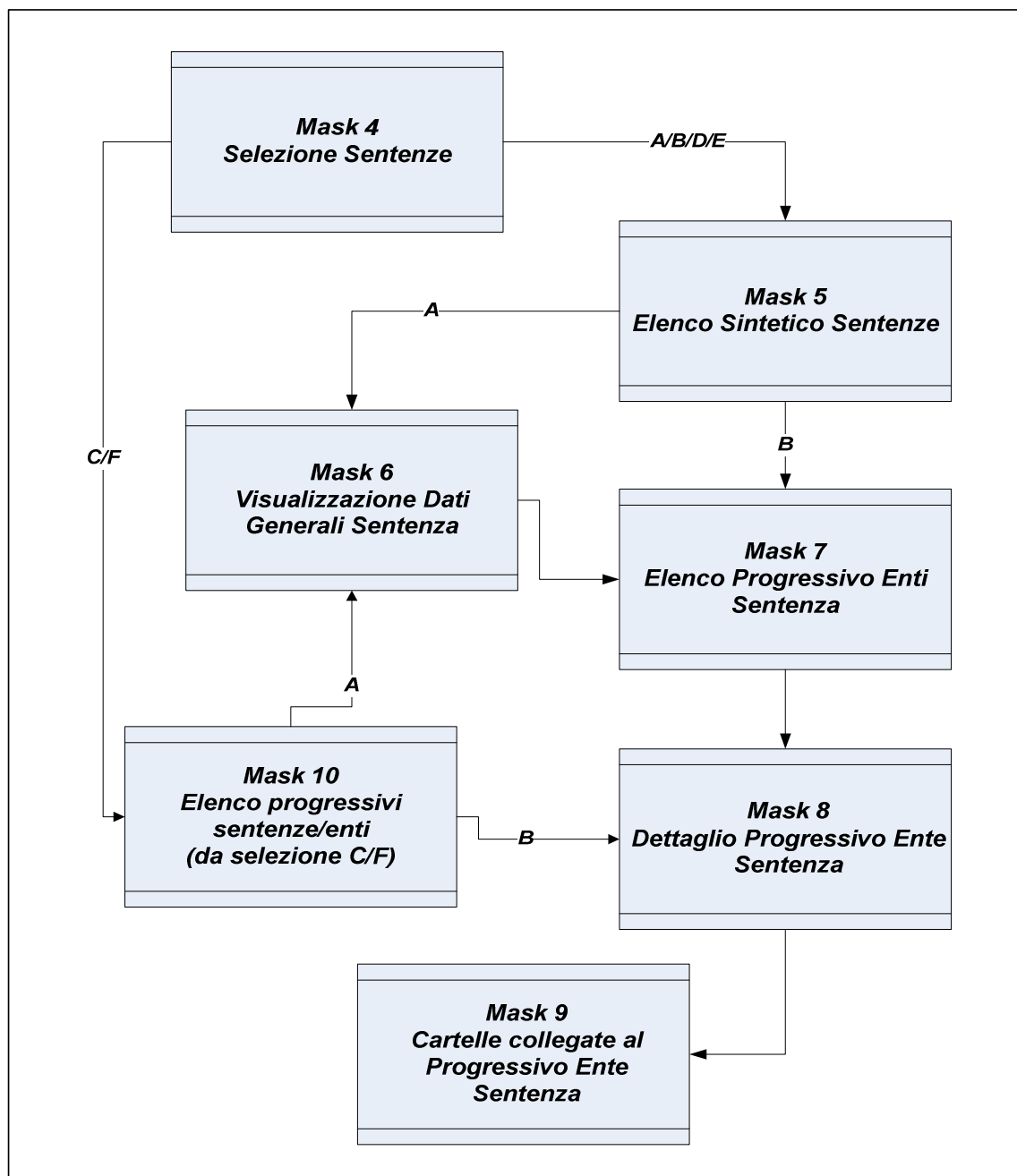
Estremi della Sentenza

Data e protocollo della sentenza.

<i>Campo</i>	<i>Descrizione</i>
	Vengono riportati in automatico i valori inseriti in maschera "Sentenza/Testata".
Stato Inserimento	Può assumere i seguenti valori: "I" = Iniziato "T" = Terminato.
Ente	Viene riportato in automatico il codice dell'ente sul quale si è scelto di procedere con l'inserimento del dettaglio.
Documenti Ante Riforma	Per l'ente selezionato, possono essere inseriti gli estremi delle cartelle/tributi contenuti nella sentenza.
Documenti Post Riforma	Per l'ente selezionato, possono essere inseriti gli estremi delle cartelle/tributi contenuti nella sentenza.

2.3 Transazione ISNT – Inquiry Sentenze e Spese Legali Enti

Di seguito vengono illustrate le maschere che compongono la funzione di interrogazione delle sentenze e delle spese legali per ente. Per una migliore illustrazione delle funzionalità previste riportiamo quindi uno schema sintetico delle possibilità di navigazione da una maschera all'altra precisando che, per il ritorno alle maschere precedenti e per la paginazione, devono essere utilizzati i consueti tasti funzione (PF5/PF6 e PF7/PF8).



Obiettivo

La transazione ISNT consente di interrogare le informazioni contenute negli archivi Sentenze (Testata, Sentenza/Enti, Sentenza/Enti/Cartelle/Tributi) applicando i seguenti criteri di ricerca.

- per periodo di registrazione;
- per periodo sentenza;
- per periodo istanza;
- per autorità giudiziaria;
- per contribuente;
- per ente impositore.

Una volta ottenuta la lista delle sentenze, è possibile accedere a vari livelli di dettaglio di seguito descritti.

2.3.1 Mask 4 – Selezione Sentenze

```
MAPPA EIMXM1 : INTERROGAZIONE SENTENZE - SELEZIONE SENTENZE E SPESE LEGALI PER
Term::: Oper::: * Descrizione Istituto * GG/MM/AA HH:MM:SS
EIXM _ Sistema: *INTERROGAZIONE SENTENZE - SELEZIONE SENT* PAG ____ DI ::::
:::: : :::: : :::: : :::: : :::: : :::: : :::: : :::: : :::: :
Ambito: ____ ::::::::::::::::::::::::::::::::::::::
Tipo selezione sentenza: _
[A]=Per periodo registrazione
[B]=Per periodo sentenza
[C]=Per periodo istanza
[D]=Per autorità giudiziaria
[E]=Per contribuente
[F]=Per ente impositore
Filtri selezione:
Periodo registrazione: da data __.__.____ a data __.__.____
Periodo sentenza: da data __.__.____ a data __.__.____
Periodo istanza: da data __.__.____ a data __.__.____
Codice autorità giudiziaria: ____ ::::::::::::::::::::::::::::::::::::::
Codice fiscale: _____ ::::::::::::::::::::::::::::::::::::::
Codice ente: ____ _ ____ ::::::::::::::::::::::::::::::::::::::
::::::::::::::::::::::::::::::::::::::::::::
Tipo ente (A/E): _ ::::::::::::::::::::::::::::::::::::::
Status condizione ente su sentenza (G/C): _ ::::::::::::::::::::::::::::::::::::::
Status sentenza - Status progressivo ente - (I/P/L): _ ::::::::::::::::::::::::::::::
Status inserimento sentenza (I/T): _ ::::::::::::::
:::: ::::Segnalazione messaggistica:::::::::::: :::::::::::::::::::::::::::::: _
```

Riepilogo Campi

Campo

Ambito

Tipo Selezione Sentenza

Descrizione

Codice Ambito

Consente di definire le modalità con la quale selezionare le informazioni.

Il campo può assumere i valori:

“A” = Per periodo registrazione

“B” = Per periodo di emissione della sentenza

“C” = Per periodo di presentazione della istanza di rimborso

“D” = Per Autorità Giudiziaria

“E” = Per Contribuente

“F” = Per Ente impositore.

Filtri selezione

<i>Campo</i>	<i>Descrizione</i>
Periodo registrazione	Data registrazione sentenza: Il filtro estrae i dati dall'archivio EITSNTR (Sentenza/Testata). Vengono estratte le sentenze per le quali il campo "Data Registrazione Sentenza" (DREGSEN) è compreso nell'intervallo selezionato.
Periodo sentenza	Data di emissione della sentenza da parte dell'Autorità Giudiziaria. Il filtro estrae i dati dall'archivio EITSNTR (Sentenza/Testata). Vengono estratte le sentenze per le quali il campo Data Emissione Sentenza da AG" (DSEN), è compreso nell'intervallo selezionato.
Periodo istanza	Data di presentazione istanza Il filtro estrae i dati dall'archivio EITSNER (Sentenza/Enti). Vengono estratte le sentenze per le quali il campo "Data Presentazione Istanza" (DPREIST) è compreso nell'intervallo selezionato.
Autorità Giudiziaria	Autorità Giudiziaria che ha emesso la sentenza. Il filtro estrae i dati dall'archivio EITSNTR (Sentenza/Testata). Vengono estratte le sentenze per le quali il campo "Codice Autorità Giudiziaria" (CTRB) corrisponde al codice selezionato.
Codice Fiscale	Codice Fiscale del soggetto che ha presentato ricorso. Il filtro estrae i dati dall'archivio EITSNTR (Sentenza/Testata). Vengono estratte le sentenze per le quali il campo "Codice Fiscale" (CFIS) corrisponde al codice selezionato.
Ente Impositore	Codice Ente chiamato in giudizio e/o condannato. Il filtro estrae i dati dall'archivio EITSNER (Sentenza/Enti). Vengono estratte le sentenze per le quali i dati dell'ente (CENTIMP/STIPUFF/CUFFENT) corrispondono agli estremi selezionati.
Tipo Ente (A/E)	Può assumere i seguenti valori: "A" = Agente della Riscossione "E" = Ente Impositore. Il parametro controlla i dati dell'archivio EITSNER (Sentenze/Enti). Vengono filtrate le sentenze per le quali il campo "Tipo Ente" (EITSNER-STIPENT) corrisponde alla tipologia selezionata.
Status condizione ente su sentenza (G/C)	Può assumere i seguenti valori: "G" = Ente/Adr chiamato in giudizio "C" = Ente/Adr chiamata in giudizio e condannato Il parametro controlla i dati dell'archivio EITSNER (Sentenza/Enti). Vengono filtrate le sentenze per le quali il campo "Indicatore Stato Ente" (EITSNER-SCONENT) corrisponde allo status selezionato.
Status sentenza – Status progressivo ente (I/P/L)	Può assumere i seguenti valori: "I" = Inserito "P" = Presentata richiesta di rimborso "L" = Liquidato. Se l'operatore sta utilizzando un filtro che estrae i dati dall'archivio EITSNTR (Sentenza/Testata), viene controllato lo status della sentenza (EITSNTR-SSTA); Se l'operatore sta utilizzando un filtro che estrae i dati dall'archivio EITSNER (Sentenza/Enti), viene controllato lo status del progressivo ente (EITSNER-SSTA).

Quando sul campo “Tipo Selezione Sentenza”, l’operatore digita i valori “C” o “F” si accede alla maschera documentata al capitolo 2.3.1.2.

[illegible]

<i>Campo</i>	<i>Descrizione</i>
S	Tipo Selezione: “A” = Vedi Sentenza “B” = Elenco Enti.
Amb	Codice Ambito
Estremi Reg	Estremi registrazione attribuiti dal sistema in fase di inserimento: Data inserimento Numero interno.
A.G.	Codice Autorità Giudiziaria che ha emesso la sentenza
Estremi Sentenza	Estremi sentenza:

<i>Campo</i>	<i>Descrizione</i>
A.G.	Codice Autorità Giudiziaria che ha emesso la sentenza.
C.F.	Codice Fiscale del soggetto che ha presentato ricorso.
Status	Status sentenza “T” = inserita “P” = presentata al rimborso (se per almeno un ente è stata presentata istanza di rimborso) “L” = liquidata (se tutti gli enti hanno liquidato le spese).
Ricorso	Estremi del ricorso: Data Numero
S	Tipo Selezione: “S” = si accede al dettaglio progressivo ente.
A	Tipo Ente: “E” = Ente “A” = Agente della Riscossione.
Prg	Progressivo ente all’interno della sentenza.
Ente – Ufficio	Codice Ente Tipo Ufficio Codice Ufficio.
Descrizione	Descrizione Ente: se il campo “Tipo Ente” è valorizzato con “A” assume il valore fisso “Agente della Riscossione”.
Spese Legali	Quota spese legali per le quali l’Ente/Adr è stato condannato al rimborso.
St	Status Progressivo Sentenza/Ente: “T” = inserita “P” = presentata al rimborso “L” = liquidata (se tutti gli enti hanno liquidato le spese).

Quando sul campo “Tipo Selezione” l’operatore digita il valore “S” sono visualizzate le seguenti informazioni:

2.3.1.1.1 Mask 8 Dettaglio Progressivo Ente Sentenza

```
MAPPA EIMXM6 : INTERROGAZIONE SENTENZE - DETTAGLIO PROGRESSIVO ENTE SU SENTENZA
Term::: Oper::: * Descrizione Istituto * GG/MM/AA HH:MM:SS
EIXM _ Sistema: *INTERROGAZIONE SENTENZE - DETTAGLIO PROG* PAG ____ DI :::
::: : ::: : ::: : ::: : ::: : ::: : ::: : ::: :
Ambito: ::: ::: ::: ::: ::: ::: ::: ::: ::: :::
Sentenza: ::: ::: ::: ::: ::: ::: Data Registrazione: ::: :::
A.G.: ::: C.F.: ::: ::: Status: : Ricorso: ::: :::
Spese: ::: ::: In istanza: ::: ::: Liquidate: ::: :::

Progressivo Ente: :::

Tipo Ente: : ::: Condizione Ente: : :::

Ente / Ufficio: ::: : :::
::: :::
::: :::

Status Progressivo Ente: : ::: Importo: ::: :::
Estremi Istanza Ente: n. ::: ::: del ::: ::: Importo: ::: :::
Estremi Liquidazione Ente: Data ::: ::: Importo: ::: :::
Visualizza Cartelle (S/N): _
::: ::: Segnalazione messaggistica: ::: ::: _
```

Riepilogo Campi

Campo	Descrizione
Ambito	Codice Ambito.
Protocollo int.	Estremi registrazione interna attributi dal sistema: Data Numero.
Sentenza	Estremi della sentenza: Protocollo Data.
Data Registrazione	Data registrazione a sistema della sentenza.
A.G.	Codice Autorità Giudiziaria che ha emesso la sentenza.
C.F.	Codice Fiscale del soggetto che ha presentato ricorso.
Status	Status sentenza “I” = inserita “P” = presentata al rimborso (se per almeno un ente è stata presentata istanza di rimborso) “L” = liquidata (se tutti gli enti hanno liquidato le spese).
Ricorso	Estremi del ricorso: Data Numero

<i>Campo</i>	<i>Descrizione</i>
Spese	Importo totale spese legali indicate nella sentenza.
In istanza	Totale spese legali per le quali si è presentato istanza di rimborso all'Ente/Adr.
Liquidate	Totale spese legali liquidate dagli Enti/Adr.
Progressivo Ente	Progressivo sentenza/ente
Tipo Ente	Tipo Ente: "E" = Ente "A" = Agente della Riscossione.
Condizione Ente	"G" = Ente/Adr chiamato in giudizio "C" = Ente/Adr chiamata in giudizio e condannato
Ente / Ufficio	Codice Ente Tipo Ufficio Codice Ufficio Denominazione Ente
Status Progressivo Ente	Status Progressivo Sentenza/Ente: "I" = inserita "P" = presentata al rimborso "L" = liquidata (se tutti gli enti hanno liquidato le spese).
Importo	Importo spese per le quali l'Ente è stato condannato al rimborso.
Estremi Istanza Ente	Estremi Istanza di Rimborso: Numero Data.
Importo	Importo spese per le quali è stata presentata istanza di rimborso all'Ente/Adr.
Estremi Liquidazione Ente	Estremi Liquidazione: Data
Importo	Importo spese liquidate dall'Ente
Visualizza Cartelle (S/N)	Digitando "S" si accede al dettaglio dei documenti inseriti per l'Ente/Adr.

<i>Campo</i>	<i>Descrizione</i>
In istanza	Totale spese legali per le quali si è presentato istanza di rimborso all'Ente/Adr.
Liquidate	Totale spese legali liquidate dagli Enti/Adr.
Ente	Codice Ente Tipo Ufficio Codice Ufficio Denominazione Ente
Prg.	Progressivo sentenza/ente
Documenti Ante Riforma	Per l'ente selezionato, sono visualizzati gli estremi delle cartelle/tributi inseriti nella sentenza.
Documenti Post Riforma	Per l'ente selezionato, sono visualizzati gli estremi delle cartelle/tributi contenuti nella sentenza.

Quando sul campo “Tipo Selezione” l’operatore digita il valore “A” (Vedi sentenza), vengono visualizzate le seguenti informazioni:

2.3.1.1.2 Mask 6 Visualizzazione Dati Generali Sentenze

```
MAPPA EIMXM4 : INTERROGAZIONE SENTENZE - VISUALIZZAZIONE DATI GENERALI SENTENZA
Term::: Oper::: *          Descrizione Istituto          * GG/MM/AA HH:MM:SS
EIXM _   Sistema: *INTERROGAZIONE SENTENZE - VISUALIZZAZION* PAG ____ DI  :
::: :   :   :   :   :   :   :   :   :   :   :   :   :   :   :   :   :
Ambito: :: : : : : : : : : : : : : : : : : : : : : : : : : : : : :
Estremi registrazione interna: Anno :::: Numero :::: Data ::::
Autorita' giudiziaria: :: : : : : : : : : : : : : : : : : : : : : :
Estremi sentenza A.G.: Data :::: Protocollo ::::
Soggetto del ricorso: :::::
:::
:::
:::
Estremi del ricorso: Data :::: Numero ::::
Motivazione per istanza richiesta rimborso all'Ente:
:::
:::
:::
:::
Fascicolo di riferimento al ricorso: Area :: : : : : : : : : : : : : : : :
Anno :::: Numero ::::
Presenza altri fascicoli: ::
Status registrazione sentenza: : : : : : : : : : : Status sentenza: : : : : : : :
Totale spese legali   Totale in istanza   Totale liquidato   Visualizza
::: ,::   : ,::   : ,::   : Enti (S/N): _
::: : : Segnalazione messaggistica: : : : : : : : : : : : : : : : _
```

Riepilogo Campi

<i>Campo</i>	<i>Descrizione</i>
Ambito	Codice Ambito
Estremi registrazione interna	Estremi registrazione attribuiti dal sistema in fase di inserimento: Anno registrazione Numero registrazione Data registrazione.
Autorità giudiziaria	Codice autorità giudiziaria che ha emesso la sentenza.
Estremi sentenza A.G.	Estremi sentenza: Data Protocollo.
Soggetto del ricorso	Estremi soggetto che ha presentato ricorso: Codice Fiscale Denominazione Indirizzo Cap Località.
Estremi del ricorso	Data e numero.
Motivazione per istanza richiesta rimborso all'Ente	Descrizione della motivazione da annotare nell'istanza di richiesta rimborso.

<i>Campo</i>	<i>Descrizione</i>
Fascicolo di riferimento al ricorso	Area Anno Numero.
Presenza altri fascicoli	Può assumere o seguenti valori: NO = per il soggetto che ha presentato ricorso non sono presenti altri fascicoli oltre al quello indicato nel ricorso; SI = per il soggetto che ha presentato ricorso sono presenti altri fascicoli oltre a quello indicato nel ricorso.
Status registrazione sentenza	Può assumere i valori: “T” = in fase di inserimento “T”= inserimento terminato.
Status sentenza	Può assumere i valori: “T” = inserito “P” = presentata al rimborso (se per almeno un ente è stata presentata istanza di rimborso) “L” = liquidata (se tutti gli enti hanno liquidato le spese).
Totale spese legali	Totale spese legali inserite nella sentenza.
Totale in istanza	Totale spese legali per le quali si è presentato istanza di rimborso all’Ente.
Totale liquidato	Totale spese legali liquidate dall’ente
Visualizza Enti (S/N)	Digitando “S” si accede alla lista enti della sentenza.

Quando l’operatore digita il tasto “S” si accede alla lista del dettaglio enti. Per la documentazione della maschera e del dettaglio dei campi si rimanda a quanto indicato nella maschera documentata al capitolo 2.3.1.1.1.

[illegible]

Riepilogo Campi

<i>Campo</i>	<i>Descrizione</i>
S	Tipo Selezione: “A” = Vedi Sentenza “B” = Elenco Enti.
Amb	Codice Ambito.
A	Tipo Ente: “A” = Agente della Riscossione “E” = Ente.
G	Condizione Ente: “G” = chiamato in giudizio “C” = condannato.
Rif.Interno	Riferimenti registrazione attribuiti da sistema: Anno (nel formato AA) Numero.
Ente/Ufficio	Codice Ente /Tipo Ufficio/ Codice Ufficio Valorizzato solo se il tipo ente = “E”.
A.G.	Codice di Autorità Giudiziaria.
Rif.Sentenza	Riferimenti sentenza: Anno (nel formato AA) Numero.
Spese Legali	Importo Spese Legali che l’Ente/Adr devono rimborsare.
S	Status Progressivo Ente/Sentenza:

Campo	Descrizione
	“I” = Inserito
	“P” = Presentato
	“L” = Liquidato.

2.4 Transazione JS1R – SK – Prenotazione presentazione Istanze Richieste Rimborso (jcl EIEJS1R)

Funzionalità a richiesta

Obiettivo

La transazione JS1R (definita mediante procedura ‘Schede Parametro’) consente di prenotare l’elaborazione EIEJS1R che estrae le sentenze per le quali è possibile presentare all’ente l’istanza di richiesta di rimborso.

Mappa

```

Term:::: Oper:::: *          Descrizione Istituto          * GG/MM/AA HH:MM:SS
JS1R _   Sistema: * PRESENTAZIONE ISTANZE RICHIESTE RIMB.  * Pag/Vers::::::::::
:::: :   :::: :   :::: :   :::: :   :::: :   :::: :   :::: :   :::: :   :::: :
Procedura EI00   Job EIEJS1R - PRESENTAZIONE ISTANZE RICHIESTE RIMBORSO
                  Data Richiesta _____

Descrizione step                               Parametro
PRESENTAZIONE ISTANZE DI RIMBORSO SP
ESE LEGALI
          AMBITO                               _____
          ANNO-REGISTRAZ-DA                     _____
          NUM-REGISTRAZ-DA                       _____
          ANNO-REGISTRAZ-A                       _____
          NUM-REGISTRAZ-A                       _____
          DATA-SENTENZA-DA                      _____.____.____
          NUMERO-SENTENZA-DA                     _____
          DATA-SENTENZA-A                      _____.____.____
          NUMERO-SENTENZA-A                     _____
          AUTORITA GIUDIZIARIA                   _____
          ENTE IMPOSITORE                       _____
          STATO COND-ENTE                        _____
          TIPO ELABORAZIONE                      _____

:::: ::::Segnalazione messaggistica:::::::::: :::::::::::::::::::::::::::::: _

```

Riepilogo campi

Campo	Descrizione
AMBITO	Codice ambito da elaborare. Obbligatorio Deve corrispondere al codice di un ambito in gestione: se si vogliono elaborare tutti gli ambiti digitare 999.
ANNO-REGISTRAZ-DA	Da anno di registrazione attribuito dal sistema Obbligatorio se Estremi Sentenza non valorizzati.
NUM-REGISTRAZ-DA	Da numero di registrazione.

Campo	Descrizione
ANNO REGISTRAZ-A	A anno di registrazione sentenza Obbligatorio se Estremi Sentenza non valorizzati.
NUM-REGISTRAZ-A	A numero registrazione sentenza.
DATA-SENTENZA-DA	Da data sentenza Obbligatorio se Estremi Registrazione non valorizzati.
NUMERO-SENTENZA-DA	Da numero sentenza
DATA-SEMTEENZA-A	A data sentenza Obbligatorio se Estemi Registrazione non valorizzati.
NUMERO-SENTENZA-A	A numero sentenza.
AUTORITA' GIUDIZIARIA	Codice di autorità giudiziaria che ha emesso la sentenza.
ENTE IMPOSITORE	Ente condannato al quale presentare istanze di rimborso.
STATO CONDIZIONE ENTE	“T” = Nessun filtro sullo stato condizione ente (default) “G” = Ente chiamato in giudizio “C” = Ente condannato.
TIPO ELABORAZIONE	“P” = Provvisoria produce il report di stampa senza aggiornare gli archivi “D” = Definitiva Produce il report di stampa e aggiorna gli archivi.

2.5 Transazione JS2R – SK – Prenotazione liquidazione Istanze Richieste Rimborso (jcl EIEJS2R)

Funzionalità a richiesta

Obiettivo

La transazione JS2R (definita mediante procedura 'Schede Parametro) consente di prenotare l'elaborazione EIEJS2R che registra per gli Enti/Adr, la liquidazione delle spese legali per le quali si è presentata istanza di richiesta di rimborso.

Mappa

```

Term:::: Oper:::: *          Descrizione Istituto          * GG/MM/AA HH:MM:SS
JS2R _   Sistema: * LIQUIDAZIONE ISTANZE RICHIESTE RIMBORSO* Pag/Vers::::::::::
:::: :      :::: :      :::: :      :::: :      :::: :      :::: :      :::: :      :::: :
      :      :      :      :      :      :      :      :      :      :      :

Procedura EI00   Job EIEJS2R - LIQUIDAZIONE ISTANZE DI RIMBORSO
                  Data Richiesta _____

Descrizione step                               Parametro
PRESENTAZIONE ISTANZE DI RIMBORSO SP
ESE LEGALI

          AMBITO                               _____
          ANNO-REGISTRAZ-DA                     _____
          NUM-REGISTRAZ-DA                       _____
          ANNO-REGISTRAZ-A                       _____
          NUM-REGISTRAZ-A                       _____
          ENTE IMPOSITORE                       _____
          DATA-PREIST-DA                       _____.____.____
          DATA-PREIST-A                        _____.____.____
          TIPO ELABORAZIONE                     _

:::: ::::Segnalazione messaggistica:::::::::: :::::::::::::::::::::::::::::: _

```

Riepilogo campi

Campo	Descrizione
AMBITO	Codice ambito da elaborare. Obbligatorio Deve corrispondere al codice di un ambito in gestione: se si vogliono elaborare tutti gli ambiti digitare 999.
ANNO-REGISTRAZ-DA	Da anno di registrazione attribuito dal sistema Obbligatorio se Estremi Sentenza non valorizzati.
NUM-REGISTRAZ-DA	Da numero di registrazione.
ANNO REGISTRAZ-A	A anno di registrazione sentenza Obbligatorio se Estremi Sentenza non valorizzati.
NUM-REGISTRAZ-A	A numero registrazione sentenza.
ENTE IMPOSITORE	Ente condannato al quale presentare istanze di rimborso. Obbligatorio: l'elaborazione può essere eseguita per singolo ente.

Campo	Descrizione
	L'ente 00000 corrisponde all'AdR.
DATA-PREIST-DA	Data Presentazione Istanza Data di partenza del range di selezione
DATA-PREIST-A	Data Presentazione Istanza Data di fine del range di selezione
TIPO ELABORAZIONE	<p>"P" = Provvisoria produce il report senza aggiornare gli archivi</p> <p>"D" = Definitiva Produce il report e aggiorna gli archivi.</p>

2.6 Transazione JS3R – SK – Produzione Stampa Situazione Sentenze/Spese (jcl EIEJS3R)

Funzionalità a richiesta

Obiettivo

La transazione JS3R (definita mediante procedura 'Schede Parametro) consente di prenotare l'elaborazione EIEJS3R che produce i report di stampa (analitica/sintetica) e, in base alla valorizzazione di un' apposito parametro, il file di output BJS3OUT (il tracciato record è descritto al capitolo 3.1.3).

Mappa 1^ maschera

```

Term::: Oper::: *      Descrizione Istituto      * GG/MM/AA HH:MM:SS
JS3R _   Sistema: * STAMPA SITUAZIONE SENTENZE SPESE LEG. * Pag/Vers:::
::: :   :   :   :   :   :   :   :   :   :   :   :   :   :   :   :   :
Procedura EI00   Job EIEJS3R - PRODUZIONE STAMPA SITUAZIONE SENTENZE/SPESE LEGA
                  Data Richiesta _____

Descrizione step      Parametro
PROGRAMMA EIPBJW7 - PRODUZIONE FLUSS
O RELATIVO ALLE
      AMBITO _____
      ANNO-REGISTRAZ-DA _____
      NUM-REGISTRAZ-DA _____
      ANNO-REGISTRAZ-A _____
      NUM-REGISTRAZ-A _____
      DATA-SENTENZA-DA _____.____.____
      NUMERO-SENTENZA-DA _____
      DATA-SENTENZA-A _____.____.____
      NUMERO-SENTENZA-A _____
      AUTORITA-GIUDIZIARIA _____
      CONTRIBUENTE _____
      STATUS-SENTENZA _____
      ENTE-IMPOSITORE _____
::: ::::Segnalazione messaggistica::: ::::

```


Mappa 2 maschera

```

Term:::: Oper:::: *           Descrizione Istituto           * GG/MM/AA HH:MM:SS
JS3R _   Sistema: * STAMPA SITUAZIONE SENTENZE SPESE LEG.   * Pag/Vers::::::::::
: : : : : : : : : : : : : : : : : : : : : : : : : : : : :
: : : : : : : : : : : : : : : : : : : : : : : : : : : : :

Procedura EI00   Job EIEJS3R - PRODUZIONE STAMPA SITUAZIONE SENTENZE/SPESE LEGA
                  Data Richiesta _____

Descrizione step                               Parametro
PROGRAMMA EIPBJW7 - PRODUZIONE FLUSS
O RELATIVO ALLE
                STATO-COND-ENTE                _
                STAT-PROG-SENTENZA              _
                GENERA-FILE-TESTO              _

:::: ::::Segnalazione messaggistica:::::::::: :::::::::::::::::::::::::::: _

```

Riepilogo campi 1^ e 2^ maschera

Campo	Descrizione
AMBITO	Codice ambito da elaborare. Obbligatorio Deve corrispondere al codice di un ambito in gestione: ammesso anche il valore 999 per elaborare tutti gli ambiti.
ANNO-REGISTRAZ-DA	Anno Registrazione Sentenza Anno di partenza del range selezionato.
NUM-REGISTRAZ-DA	Numero Registrazione Sentenza Numero di partenza del range selezionato.
ANNO-REGISTRAZ-A	Anno Registrazione Sentenza Anno di arrivo del range selezionato.
NUM-REGISTRAZ-A	Numero Registrazione Sentenza Numero di arrivo del range selezionato.
DATA-SENTENZA-DA	Data sentenza Data di partenza del range selezionato.
NUMERO-SENTENZA-DA	Numero sentenza Numero di partenza del range selezionato.
DATA-SENTENZA-A	Data sentenza Data di arrivo del range selezionato.
NUMERO-SENTENZA-A	Numero sentenza Numero di arrivo del range selezionato.
AUTORITA' GIUDIZIARIA	Codice di Autorità Giudiziaria
CONTRIBUENTE	Codice Fiscale del Contribuente
STATUS SENTENZA	Se valorizzato può assumere i valori: "T" = Nessun filtro sullo status sentenza (default) "I" = Inserita

Campo	Descrizione
	“P” = Presentata “L” = Liquidata
ENTE IMPOSITORE	Codice Ente Impositore
STATO-COND-ENTE	Se valorizzato può assumere i valori: “G” = Ente chiamato in giudizio “C” = Ente condannato
STATO-PROG-SENTENZA	Se valorizzato può assumere i valori: “I” = Inserita “P” = Presentata “L” = Liquidata
GENERA-FILE-DI-TESTO	“S” = l’elaborazione genera i report di stampa e il file di output “N” = l’elaborazione genera solo i report di stampa.

3 Elaborazioni batch

3.1.1 Presentazione Istanze Rimborso Spese Legali (jcl EIEJS1R)

Obiettivo

Il programma prepara le istanze delle richiesta di rimborso delle spese legali da presentare agli Enti condannati con sentenza dall'Autorità Giudiziaria.

Condizioni preliminari

L'elaborazione deve essere prenotata dalla transazione "JS1R".

Flusso Operativo

La fase di controllo delle sentenze selezionate esclude le spese che devono essere rimborsate dall'AdR.

L'elaborazione estrae all'interno del periodo selezionato le sentenze per le quali:

- Lo status di registrazione presente sull'archivio Testata Sentenze sia "Terminato" (EISSNTR-SSTAREG = "T");
- Lo status del progressivo ente/sentenza sia = "Inserito" (EISSNER-SSTA = "I"), cioè ancora non "Presentato" o "Liquidato";

producendo un report di stampa ordinato per ambito/ente.

L'emissione delle istanze in modalità definitiva produce i seguenti aggiornamenti:

- Archivio Sentenza/Testata (EISSNTR)
 - Il campo status (SSTA) assume valore "P" se è stata prodotta istanza per almeno un Ente/Adr contenuto nella sentenza;
 - Viene aggiornato il totale spese legali per le quali si è richiesta istanza (ISPERIC);
- Archivio Sentenza/Enti (EISSNER)
 - Il campo status (SSTA) assume valore "P";
 - Vengono aggiornati i campi relativi agli estremi della presentazione istanza (data e cronologico DCROIST e NCROIST);
 - Viene aggiornato il totale delle spese legali per le quali si è richiesta istanza (ISPERIC).

Scheda parametro

La scheda parametro viene automaticamente impostata da procedura 'Schede parametro' – transazione 'JS1R'

3.1.2 Liquidazione Istanze Rimborso (jcl EIEJSR2)

Obiettivo

Il programma registra sugli archivi delle sentenze gli estremi di liquidazione delle spese legali da parte dell'Ente condannato al rimborso.

Condizioni preliminari

L'elaborazione deve essere prenotata dalla transazione "JS2R".

Flusso Operativo

La fase di controllo delle sentenze selezionate esclude le spese che devono essere rimborsate dall'AdR.

L'elaborazione estrae, all'interno del periodo selezionato i progressivi/ente/sentenza che hanno status "Presentato" (EISSNER-SSTA = 'P'), producendo un report di stampa ordinato per ambito/ente.

L'emissione della liquidazione in modalità definitiva produce i seguenti aggiornamenti:

- Archivio Sentenza/Testata (EISSNTR)
 - Il campo status (SSTA) assume valore "L" quando tutti gli Enti inseriti nella sentenza risultano liquidati;
 - Viene aggiornato il totale spese legali liquidate dagli Enti (ISPELIQ);
- Archivio Sentenza/Enti (EISSNER)
 - Il campo status (SSTA) assume valore "L";
 - Viene valorizzata la data di liquidazione (DLIQ);
 - Viene aggiornato il totale delle spese legali liquidate (ISPERIC).

Scheda parametro

La scheda parametro viene automaticamente impostata da procedura 'Schede parametro' – transazione 'JS2R'

3.1.3 Stampa Situazione Sentenze/Spese Legali (jcl EIEJSR3)

Obiettivo

L'elaborazione EISJSR3 analizza gli archivi delle sentenze e produce:

- una rendicontazione analitica;
- una rendicontazione sintetica;
- se richiesto nei parametri, il file di output BJS3OUT.

Condizioni preliminari

L'elaborazione deve essere prenotata dalla transazione "JS3R".

Flusso Operativo

L'elaborazione elabora ed estrae dagli archivi Sentenza/Testata (EISSNTR) e Sentenza/Enti (EISSNER) le seguenti informazioni:

- Cronologico richiesta spese all'ente;
- Periodo cui si riferiscono le spese;
- Dati del contribuente;
- Estremi della sentenza;
- Estremi del cronologico;
- motivazione/note per l'ente
- Spese legali dovute
- Spese legali richieste
- Spese legali liquidate.

I report di stampa e il file di output sono ordinati per ambito/ente.

Il file di output BJS3OUT è lungo 465 byte e ha il seguente tracciato:

Campo	Lungh.	da	a	tipo	Note
Ambito	003	001	003	N	
Ente	005	004	008	N	
Tipo Ufficio	001	009	009	AN	
Codice Ufficio	006	010	015	N	
Codice Fiscale	016	016	031	AN	
Anno Registrazione	005	032	036	N	
Numero Registrazione	007	037	043	N	
Data Registrazione	009	044	052	N	
Codice Autorità Giudiziaria	003	053	055	N	
Numero Sentenza	010	056	065	AN	
Data Sentenza	009	066	074	N	
Anno Ricorso	004	075	078	N	
Numero Ricorso	007	079	085	N	
Motivazione	300	086	385	AN	
Anno Emissione Istanza	004	386	389	N	
Numero Istanza	007	390	396	N	
Data Presentazione Istanza	009	397	405	N	
Data Liquidazione	009	406	414	N	
Importo Spese Legali Emesse	017	415	431	N	
Importo Spese Legali Richieste	017	432	448	N	
Importo Spese Legali Liquidate	017	433	465	N	

3.1.4 Ripartizione e aggiornamento Spese da richiedere agli Enti (jcl EIEDS5R)

Obiettivo

Questo “programma batch” , introdotto con l’installazione sw relativa a MEV2013084, provvede ad effettuare il calcolo di ripartizione delle spese collegate agli atti delle procedure esecutive, sui tributi sgravati che sono stati “flaggati” nella fase di acquisizione provvedimenti (EIED02R).

Condizioni preliminari

Preventiva esecuzione dei jcl di acquisizione dei provvedimenti (EIED00R/01/02R)

Flusso Operativo

In caso di sgravio, parziale o totale, la procedura calcola la quota della spesa a carico del contribuente e quella a carico dell’Ente, quanto eventualmente rimborsare al contribuente e quanto richiedere all’Ente. Il ricalcolo della spesa viene effettuato indipendentemente dalla presenza di pagamenti o provvedimenti di rateazione o dal fatto che la cartella sia ante o post-riforma e l'algoritmo viene applicato ad ogni singolo tributo.

Il nuovo importo dell'onere non è ricalcolato rideterminando lo scaglione di appartenenza.

Il nuovo importo dell'onere viene determinato sottraendo all'importo dell'onere iniziale l'importo determinato utilizzando la stessa percentuale del carico sgravato rispetto al carico iscritto a ruolo, quindi:

- se il tributo viene sgravato totalmente, l'intero importo dell'onere relativo al tributo è azzerato verso il contribuente e sarà richiesto interamente all'Ente
- se il tributo viene sgravato parzialmente, l'onere è abbattuto in proporzione all'importo sgravato verso il contribuente e l'altra parte sarà richiesta all'ente.

Esempio 1

Cartella	Tributo	Carico	Onere ctb
C1	T1	1.500,00	46,48
C2	T2	500,00	15,49
Totale onere			61,97

l'onere di 61,97 è relativo a due cartelle e la prima cartella viene sgravata per l'intero carico

Cartella	Tributo	Carico	Onere	Sgravio	Onere ctb new	Onere ente
C1	T1	1.500,00	46,48	1.500,00	0	46,48
C2	T2	500,00	15,49	0	15,49	0
Totale onere			61,97		15,49	46,48

Trattandosi di sgravio totale del tributo, l'onere verso il contribuente viene abbattuto per l'importo totale di 46,48 e l'intero importo verrà richiesto all'ente:

se non c'è stata la richiesta di inesigibilità (finale o iniziale per i soli fallimenti), si deve inviare l'evento "E" sullo Stato della Riscossione evidenziano, eventualmente, l'anticipazione ai sensi del nuovo comma 6-bis dell'art. 17 del 112/99.

Esempio 2

Qualora l'importo dello sgravio fosse parziale, ad esempio di € 1.200,00, avremmo un nuovo importo onere calcolato nel seguente modo:

carico originario tributo : importo onere tributo = nuovo carico tributo : X

$1.500,00 : 46,48 = 300,00 : X$ dove 300,00 (nuovo carico tributo) è dato da 1.500 (carico originario) – 1.200 (sgravio tributo)

$X = \text{nuovo importo onere} = 9,29$

Importo onere originario tributo – nuovo importo onere tributo = importo onere da abbattere per tributo $46,48 - 9,29 = 37,19$

Cartella	Tributo	Carico	Onere ctb old	Sgravio	Onere ctb new	Onere ente
C1	T1	1.500,00	46,48	1.200,00	9,29	37,19
C2	T2	500,00	15,49	0	15,49	0
Totale onere			61,97		24,78	37,19

Nel caso in cui l'onere sia stato pagato dal contribuente parzialmente o totalmente, viene determinato l'importo che deve essere rimborsato nel seguente modo:

- se l'importo pagato risulta minore o uguale al nuovo importo onere, l'importo da rimborsare è pari a zero

Cartella	Tributo	Carico	Onere	Sgravio	Onere ctb new	Imp. Pagato	Da rimb. Ctb
C1	T1	1500,00	46,48	1200,00	9,29	9,29	0
C2	T2	500,00	15,49	0	15,49	0	0
Totale onere			61,97		24,78	9,29	0

- se l'importo pagato risulta maggiore del nuovo importo onere, l'importo da rimborsare corrisponde alla differenza tra importo pagato e importo nuovo onere.

Cartella	Tributo	Carico	Onere	Sgravio	Onere ctb new	Imp. Pagato	Da rimb. Ctb
C1	T1	1500,00	46,48	1200,00	9,29	19,29	10,00
C2	T2	500,00	15,49	0	15,49	0	0
Totale onere			61,97		24,78	9,29	0

Nella determinazione di quanto deve essere abbattuto e quanto rimborsato al contribuente, si terrà sempre conto di quanto abbattuto o calcolato come da rimborsare, a fronte di sgravi precedenti.

Il Job è' composto da diversi step che elenchiamo qui di seguito:

- Step di ripartizione delle spese per tributo sgravato seguendo gli algoritmi sopra specificati;
- Step che effettua la ripartizione degli importi precedentemente pagati delle spese presenti sugli stessi tributi oggetto di sgravio (per determinare eventuali rimborsi da erogare ai contribuenti);
- Aggiornamento e valorizzazione dei nuovi Archivi definiti e progettati per la gestione di questa nuova procedura (Spese su tributo, Eventi su spese su tributo);
- L'emissione dei log non contabili contenuti gli eventi significati ai fini dell'emissione del flusso dello Stato della Riscossione.

Si fa altresì presente che il nuovo programma batch opera in maniera sincronizzata con quanto previsto per la gestione dei provvedimenti di annullamento ovvero le richieste di annullamento potranno essere acquisite ed avere effetto solo nel caso ove i provvedimenti di sgravio precedentemente caricati non abbiano già generato o l'invio degli eventi sullo stato della riscossione o l'invio della comunicazione al CTB.

In altri termini le due attività sono sincronizzate poiché entrambe le fattispecie andranno ad appoggiarsi sullo stesso evento di Tipo E del record FR2 .

Per il recupero del pregresso il nuovo programma consente inoltre, tramite idoneo "file pilota", la ripartizione delle spese esecutive con le nuove modalità anche per gli sgravi precedentemente caricati come dettagliato nel paragrafo 2.5.

Per quanto attiene alla gestione dei log contabili questa segue le regole sottoindicate:

- Suddivisione fra spese ripetibili e non ripetibili tramite l'apposito flag presente sulla tabella dei codici spesa vigenti al momento dell'acquisizione (ovvero aventi data fine validità a 99/99/9999).
- Verifica dell'avvenuta richiesta di rimborso ex art 17 tramite l'interrogazione della tabella delle spese già richieste ex art 17 al fine di evitare una doppia richiesta (tabella denominata ASPR4TB).

- Per le spese relative alla cancellazione ipotecaria e alla revoca del fermo si è resa necessaria l'interrogazione della tabella delle spese richieste in Comunicazione di Inesigibilità (CI) utilizzando come base di accesso il codice spesa specifico al fine di individuare le spese già inviate in CI e quindi contabilizzare come richiedibili solo quelle assenti dall'archivio EITTCSP (archivio che contiene le spese delle procedure esecutive divise per i tributi presenti nelle CI).

Il jcl in oggetto include pertanto la lettura delle seguenti tabelle:

- EITGCSP (Codice spesa) per la verifica del flag indicante se la spesa è richiedibile o meno all'ente;
- ASPR4TB (spese chieste a rimborso ex art 17) per individuare quelle già richieste;
- EITICSP (Comunicazioni Inesigibilità Spese) nel caso dei codici spesa 17-REVOCA DEL FERMO AMM.DI BENI MOBILI REGISTRATI e 19-CANCELLAZIONE IPOTECARIA per individuare quelle eventualmente già richieste all'Ente con l'invio in CI.

D seguito vengono indicati i codici importo relativi alla contabilizzazioni degli oneri in seguito all'acquisizione dei provvedimenti di sgravio e sulla base della situazione dei pagamenti effettuati o meno sulle spese stesse:

Codici Importo spese per quota competenza ente su cartelle non pagate

Codice Importo	Descrizione
1043	IMPORTO SPESE ESECUTIVE DA NON RICHIEDERE AD ENTE
1044	IMPORTO SPESE ESECUTIVE DA RICHIEDERE AD ENTE
1045	IMPORTO SPESE ESECUTIVE GIÀ RICHIESTE ART 17
1046	SPESE REVOCA FERMO/CANC IPOTECA DA RICHIEDERE A ENTE

Codici Importo spese per quota competenza ente su cartelle pagate

Codice Importo	Descrizione
1047	IMPORTO SPESE ESECUTIVE GIA PAGATE DA NON RICHIEDERE AD ENTE
1048	IMPORTO SPESE ESECUTIVE GIA PAGATE DA RICHIEDERE AD ENTE

Esempi di generazione dei log contabili

Di seguito sono stati inseriti alcuni esempi di generazione della contabilità al fine di agevolare la descrizione del comportamento della procedura.

Caso 1 – Cartella con spesa non pagata

Supponiamo di avere la seguente situazione per le spese presenti sul Fascicolo / Cartella in esame (prima spesa richiedibile all'Ente, seconda spesa non ripetibile):

Codice Spesa	Importo	Ripetibile all'Ente
002	1.000,00	S
045	300,00	N

Scrittura del Log contabile**Esempio 1 Sgravio Totale**

Codice importo	Importo	Codice funzione	Codice profilo
602	1.000,00	SGRA	SGRS
1044	1.000,00	SGRA	SGRS
645	300,00	SGRA	SGRS
1043	300,00	SGRA	SGRS

Esempio 2 Sgravio per importo pari al 40% del carico

Codice importo	Importo	Codice funzione	Codice profilo
602	400,00	SGRA	SGRS
1044	400,00	SGRA	SGRS
645	120,00	SGRA	SGRS
1043	120,00	SGRA	SGRS

Caso 2 – Cartella con spesa relativa alla procedura di fermo

Supponiamo in questo caso che la cartella / fascicolo presenti la seguente situazione per le spese associate:

Codice – Descrizione Spesa	Importo	Ripetibile
016 ISCRIZIONE DEL FERMO AMMINISTRATIVO DI BENI MOBILI REGISTRATI	500,00	S
017 REVOCA DEL FERMO AMMINISTRATIVO DI BENI MOBILI REGISTRATI	200,00	S

Esempio 3 Sgravio Totale

Codice importo	Importo	Codice funzione	Codice profilo
616	500,00	SGRA	SGRS
1044	500,00	SGRA	SGRS
617	200,00	SGRA	SGRS
1046	200,00	SGRA	SGRS

Caso 3 – Cartella con spesa pagata

Supponiamo di avere la seguente situazione delle spese associate alla Cartella / Fascicolo in esame nell'esempio:

Codice spesa	Importo	Ripetibile all'Ente
002	1.000,00	S
045	300,00	N

Scrittura del Log contabile

Si precisa che i codici importo collegati ai codici spesa attualmente in uso per la registrazione contabile delle spese generate al momento della registrazione degli atti (genericamente indicati nella Tabella “abstract” come dal 601 al 629) vengono valorizzati nelle funzioni SGRA e SGRS, per generare le scritture contabili sul residuo del credito registrato al momento dell'iscrizione della spesa in fascicolo (con la transazione IFAS) e quindi per la contabilità relativa alla parte di residuo di spesa ancora in essere (cioè imp. riscuotibile = imp. spesa caricata nettata da storni, abbuoni, incassi e sgravi precedenti) interessato dal provvedimento di sgravio.

Quindi nell'esempio sottostante poiché relativo a spese interamente pagate non vengono valorizzati i codici spesa originali 602 e 645, ma solo i nuovi codici come sotto indicato:

Esempio 4 Sgravio Totale

Codice importo	Importo	Codice funzione	Codice profilo
1048	1.000,00	SGRA	SGRS
1047	300,00	SGRA	SGRS

Per l'applicazione dello sgravio, la somma da rimborsare ammonta ad € 1.300,00

Fase di gestione del Rimborso per spesa interamente pagata (RISD)

In questa fase è stato stabilito di non scrivere, nel Log contabile, il codice importo della spesa, in quanto i nuovi codici utilizzati per le spese ripetibili e non ripetibili sono sufficienti a perfezionare la scrittura contabile.

Pertanto nell'esempio in esame, la scrittura dei Log contabili sarà la seguente:

Codice importo	Importo	Codice funzione	Codice profilo
1048	1.000,00	RISD	RSGR
1047	300,00	RISD	RSGR

Esempio 5 Sgravio Parziale con Importo spesa sgravata maggiore dell'importo pagato

Supponiamo di avere la seguente situazione relativa alle spese presenti sulla Cartella / Fascicolo in esame che prevede un importo pagato sulle due spese in cartella, rispettivamente di 800,00 € e di 200,00 € e di un Provvedimento di Sgravio di 850,00 € su un carico complessivo di 1.000,00 € per la prima spesa e di sgravio per 260,00 € su un carico totale di 300,00 € per la seconda spesa:

Codice spesa	Spesa Ripetibile	Importo Spesa	Importo Pagato	Importo Non Pagato (residuo su fascicolo-ante sgravio)	Importo Sgravato	Importo Residuo
002	S	1.000,00	800,00	200,00	850,00	150,00
045	N	300,00	200,00	100,00	260,00	40,00

In questo caso la somma da rimborsare sul primo codice spesa (di 1.000,00 € totale), viene determinata considerando che l'ammontare pagato è pari a 800,00 € e con il provvedimento di sgravio di 850,00 €, il residuo da pagare ammonta a 150,00 €. Pertanto l'importo da valorizzare per l'esecuzione del rimborso sul primo tributo sarà pari a 800,00 (Importo pagato) – 150,00 (Importo residuo da pagare), ovvero a 650,00 €. Il primo codice spesa viene quindi contabilizzato sul Codice Importo 1048 essendo ripetibile all'Ente.

Il secondo codice spesa (non ripetibile all'ente) presenta invece un importo pagato pari a 200,00 € a fronte di un carico della spesa pari a 300,00 € e con un provvedimento di sgravio sulla spesa di 260,00 € che origina un residuo sulla spesa stessa di 40,00 €. Pertanto in questo caso, l'importo calcolato per il Rimborso al contribuente è pari alla somma pagata (pari a 200,00 €) meno la somma residua ancora da pagare sulla spesa (pari a 40,00 €). Quindi il totale è 200,00 – 40,00 uguale a 160,00 € che non sono ripetibili all'Ente e quindi vengono contabilizzati con il Codice Importo 1047.

Il totale da rimborsare è quindi pari a 650,00 € + 160,00 €, ovvero uguale a 810,00 €, come si evince dalla tabella sottoriportata che indica i vari Codici Importo, Codice Funzione e Codice Profilo:

Codice importo	Importo	Codice funzione	Codice profilo
1048	650,00	RISD	RSGR
1047	160,00	RISD	RSGR

Nella fase di acquisizione del provvedimento di sgravio, avremo la seguente scrittura dei Log:

Codice importo	Importo	Codice funzione	Codice profilo
602	200,00	SGRA	SGRS
1044	200,00	SGRA	SGRS
1048	650,00	SGRA	SGRS
645	100,00	SGRA	SGRS
1043	100,00	SGRA	SGRS
1047	160,00	SGRA	SGRS

Schede parametro

Pgm EIPBDSK

AMBITO

999 = Tutti altrimenti, digitare un codice ambito congruo

TIPO ELABORAZIONE

Elaborazione

[D]efinitiva

[P]rovvisoria

Pgm EIPBDSK2

STAMPA-DETTAGLIO

Permette o meno di emettere le stampe di dettaglio della distruzione dei diritti di notifica.

Valori ammessi S/N.

3.2 Tabulati

3.2.1 Elenco

JCL	Programma	prg.	Titolo	formato	cols
EIEJS1R	EIPBJW4	001	ISTANZA SPESE DA RICHIEDERE ALL'ENTE A SEGUITO DI SENTENZA	tabulato	132
EIEJS2R	EIPBJW6	001	LIQUIDAZIONE SPESE RICHIESTE ALL'ENTE A SEGUITO DI SENTENZA	tabulato	132
EIEJS3R	EIPBJW8	001	REPORT ANALITICO SITUAZIONE SENTENZE/SPESE LEGALI	tabulato	205
		002	REPORT SINTETICO SITUAZIONE SENTENZE/SPESE LEGALI	tabulato	205
EIEDS5R	EIPBDSK	001	ELENCO TRIBUTI SENZA AGGANCIO TRA SPESE E SGRAVI	tabulato	205
		002	ELENCO SPESE DISTRIBUITE SU TRIBUTI SGRAVATI	tabulato	205
		003	ELENCO SOMME A DISPOSIZIONE REGISTRATE SU SGRAVI	tabulato	205
	EIPBDSK2	001	DISTRIBUZIONE DIRITTI NOTIFICA SU PROVVEDIMENTI DI CARTELLE TOTALMENTE SGRAVATE	tabulato	205
		002	SOMME DA RIMBORSARE PER DIRITTI NOTIFICA INCASSATI SU CARTELLE SGRAVATE	tabulato	205
		003	DETTAGLIO RIPARTIZIONE DIRITTI NOTIFICA SU PROVVEDIMENTI DI CARTELLE SGRAVATE	tabulato	205

3.2.2 Istanza Spese da Richiedere all'Ente a seguito di sentenza (jcl EIEJS1R)

EIEJS1R	001	NOSTEP	CAD IT - INFORMATION TECHNOLOGY	00001	00000	12:23	25/11/2010
EIPBJW4	001	ISTANZA SPESE DA RICHIEDERE ALL'ENTE A SEGUITO DI SENTENZA				00000000000000001 PAG. 00002	

AMBITO : 003		ANCONA					

ENTE : 01000		COMUNE DI BERZANO DI SAN PIETRO				ISTANZA 2010/0000067	

UFFICIO: A 1		UFFICIO TRIBUTI					

CODICE FISCALE		DENOMINAZIONE					
ESTREMI CRONOLOGICO		(ANNO/NUMERO/MOTIVAZIONE)					
ESTREMI SENTENZA		AUTORITA' GIUDIZIARIA				IMPORTO SPESE LEGALI	

008XXXXXX21		XXXXXXXXXXXXXXXXXXXXXS.N.C.					
CRONOLOGICO: 2009/000001651		PROVA DEL 22 NOVEMBRE 2010					
SENTENZA N. 651		DEL 22/11/2010 EMESSA DA 085 - MONZA				600,00	

TOTALE CONTRIBUENTE						600,00	

TOTALE UFFICIO						600,00	

EIEJS1R	001	NOSTEP	CAD IT - INFORMATION TECHNOLOGY	00001	00000	12:23	25/11/2010
EIPBJW4	001	ISTANZA SPESE DA RICHIEDERE ALL'ENTE A SEGUITO DI SENTENZA				00000000000000001 PAG. 00003	

AMBITO : 003	ANCONA		
ENTE : 01000	COMUNE DI BERZANO DI SAN PIETRO		ISTANZA 2010/0000067
UFFICIO: B 1	TESORERIA		
CODICE FISCALE	DENOMINAZIONE		
ESTREMI CRONOLOGICO (ANNO/NUMERO/MOTIVAZIONE)			
ESTREMI SENTENZA	AUTORITA' GIUDIZIARIA		IMPORTO SPESE LEGALI
008XXXXXXXX21	XXXXXXXXXXXXXXXXXXXX S.N.C.		
CRONOLOGICO: 2009/000001651	PROVA DEL 22 NOVEMBRE 2010		
SENTENZA N. 651	DEL 22/11/2010 EMESSA DA 085 - MONZA		51,25
TOTALE CONTRIBUENTE			51,25
PSSXXXXXXXXXX81M	XXXXXXXXXXXXXXXXXXXX		
CRONOLOGICO: 2010/000001649	TEST DEL 19/11/2010		
SENTENZA N. 649	DEL 19/11/2010 EMESSA DA 085 - MONZA		20,00
TOTALE CONTRIBUENTE			20,00
TOTALE UFFICIO			71,25
EIEJS1R 001 NOSTEP	CAD IT - INFORMATION TECHNOLOGY	00001 00000 12:23 25/11/2010	
EIPBJW4 001	ISTANZA SPESE DA RICHIEDERE ALL'ENTE A SEGUITO DI SENTENZA	000000000000000001 PAG. 00004	
AMBITO : 003	ANCONA		
ENTE : 01000	COMUNE DI BERZANO DI SAN PIETRO		ISTANZA 2010/0000067
UFFICIO: F 1	POLIZIA URBANA		
CODICE FISCALE	DENOMINAZIONE		
ESTREMI CRONOLOGICO (ANNO/NUMERO/MOTIVAZIONE)			
ESTREMI SENTENZA	AUTORITA' GIUDIZIARIA		IMPORTO SPESE LEGALI
PSSXXXXXXXXXX81M	XXXXXXXXXXXXXXXXXXXX		
CRONOLOGICO: 2010/000001649	TEST DEL 19/11/2010		
SENTENZA N. 649	DEL 19/11/2010 EMESSA DA 085 - MONZA		10,00
TOTALE CONTRIBUENTE			10,00
TOTALE UFFICIO			10,00
TOTALE ISTANZA ENTE			681,25

3.2.3 Liquidazione Spese Richieste all'Ente a seguito di sentenza (jcl EIEJS2R)

EIEJS2R	001	NOSTEP		CAD IT - INFORMATION TECHNOLOGY		00001	00000	12:11	26/11/2010
EIPBJW6	001			LIQUIDAZIONE SPESE RICHIESTE ALL'ENTE A SEGUITO DI SENTENZA		000000000000000001	PAG.	00001	
AMBITO :	003	ANCONA							
ENTE :	01000	COMUNE DI BERZANO DI SAN PIETRO							LIQUIDAZIONE DEL 26/11/2010
UFFICIO:	A 1	UFFICIO TRIBUTI							
ESTREMI ISTANZA	DATA PRES.	PROGRESSIVO	A.G.	ESTREMI SENTENZA	SPESE DOVUTE	SPESE RICHIESTE	SPESE LIQUIDATE		
2010/0000067	25/11/2010	2010/0000082	085	651	22/11/2010	600,00	600,00	600,00	
TOTALE UFFICIO					600,00	600,00	600,00		
EIEJS2R	001	NOSTEP		CAD IT - INFORMATION TECHNOLOGY		00001	00000	12:11	26/11/2010
EIPBJW6	001			LIQUIDAZIONE SPESE RICHIESTE ALL'ENTE A SEGUITO DI SENTENZA		000000000000000001	PAG.	00002	
AMBITO :	003	ANCONA							
ENTE :	01000	COMUNE DI BERZANO DI SAN PIETRO							LIQUIDAZIONE DEL 26/11/2010
UFFICIO:	B 1	TESORERIA							
ESTREMI ISTANZA	DATA PRES.	PROGRESSIVO	A.G.	ESTREMI SENTENZA	SPESE DOVUTE	SPESE RICHIESTE	SPESE LIQUIDATE		
2010/0000067	25/11/2010	2010/0000081	085	649	19/11/2010	20,00	20,00	20,00	
2010/0000067	25/11/2010	2010/0000082	085	651	22/11/2010	51,25	51,25	51,25	
TOTALE UFFICIO					71,25	71,25	71,25		
EIEJS2R	001	NOSTEP		CAD IT - INFORMATION TECHNOLOGY		00001	00000	12:11	26/11/2010
EIPBJW6	001			LIQUIDAZIONE SPESE RICHIESTE ALL'ENTE A SEGUITO DI SENTENZA		000000000000000001	PAG.	00003	
AMBITO :	003	ANCONA							
ENTE :	01000	COMUNE DI BERZANO DI SAN PIETRO							LIQUIDAZIONE DEL 26/11/2010
UFFICIO:	F 1	POLIZIA URBANA							
ESTREMI ISTANZA	DATA PRES.	PROGRESSIVO	A.G.	ESTREMI SENTENZA	SPESE DOVUTE	SPESE RICHIESTE	SPESE LIQUIDATE		
2010/0000067	25/11/2010	2010/0000081	085	649	19/11/2010	10,00	10,00	10,00	
TOTALE UFFICIO					10,00	10,00	10,00		
TOTALE ENTE					681,25	681,25	681,25		
TOTALE GENERALE					681,25	681,25	681,25		

3.2.4 Report Analitico/Sintetico situazione sentenze Spese Legali (jcl EIEJS3R)

EIEJS3R 001 NOSTEP		CAD IT - INFORMATION TECHNOLOGY							00001 00000 12:45 26/11/2010	
EIPBJW8 001		REPORT ANALITICO SITUAZIONE SENTENZE/SPESE LEGALI							000000000000000001 PAG. 00001	

AMBITO : 3		ANCONA								

ENTE : 01000		COMUNE DI BERZANO DI SAN PIETRO								
UFFICIO: A 1		UFFICIO TRIBUTI								

CODICE FISCALE		DENOMINAZIONE								
ESTREMI CRONOLOGICO		(ANNO/NUMERO/MOTIVAZIONE)								
ESTREMI REGISTRAZIONE		A.G.	ESTREMI SENTENZA	ISTANZA	DATA PRES.	DATA LIQ.	DOVUTO	RICHIESTO	LIQUIDATO	

008XXXXXX21		XXXXXXXXXXXXXXXXXXXXXXX.								
CRONOLOGICO: 2009/000001651 PROVA DEL 22 NOVEMBRE 2010										
2010/0000082		22/11/2010	085 651	22/11/2010	2010/0000067	25/11/2010	26/11/2010	600,00	600,00	600,00

TOTALE CONTRIBUENTE							600,00	600,00	600,00	

TOTALE UFFICIO							600,00	600,00	600,00	

ENTE : 01000		COMUNE DI BERZANO DI SAN PIETRO								
UFFICIO: B 1		TESORERIA								

CODICE FISCALE		DENOMINAZIONE								
ESTREMI CRONOLOGICO		(ANNO/NUMERO/MOTIVAZIONE)								
ESTREMI REGISTRAZIONE		A.G.	ESTREMI SENTENZA	ISTANZA	DATA PRES.	DATA LIQ.	DOVUTO	RICHIESTO	LIQUIDATO	

008XXXXXX21		XXXXXXXXXXXXXXXXXXXXXXX.								
CRONOLOGICO: 2009/000001651 PROVA DEL 22 NOVEMBRE 2010										
2010/0000082		22/11/2010	085 651	22/11/2010	2010/0000067	25/11/2010	26/11/2010	51,25	51,25	51,25

TOTALE CONTRIBUENTE							51,25	51,25	51,25	

PSSXXXXXXXX781M		XXXXXXXXXXXXXXXXXXXXXXX								
CRONOLOGICO: 2010/000001649 TEST DEL 19/11/2010										
2010/0000081		19/11/2010	085 649	19/11/2010	2010/0000067	25/11/2010	26/11/2010	20,00	20,00	20,00

TOTALE CONTRIBUENTE							20,00	20,00	20,00	

TOTALE UFFICIO							71,25	71,25	71,25	

ENTE : 01000		COMUNE DI BERZANO DI SAN PIETRO								
UFFICIO: F 1		POLIZIA URBANA								

CODICE FISCALE		DENOMINAZIONE								
ESTREMI CRONOLOGICO		(ANNO/NUMERO/MOTIVAZIONE)								
ESTREMI REGISTRAZIONE		A.G.	ESTREMI SENTENZA	ISTANZA	DATA PRES.	DATA LIQ.	DOVUTO	RICHIESTO	LIQUIDATO	

PSSXXXXXXXX81M		XXXXXXXXXXXXXXXXXXXXXXX								
CRONOLOGICO: 2010/000001649 TEST DEL 19/11/2010										
2010/0000081		19/11/2010	085 649	19/11/2010	2010/0000067	25/11/2010	26/11/2010	10,00	10,00	10,00

TOTALE CONTRIBUENTE							10,00	10,00	10,00	

TOTALE UFFICIO							10,00	10,00	10,00	

TOTALE ENTE							681,25	681,25	681,25	

-----				-----				-----			
TOTALE GENERALE				681,25				681,25			
-----				-----				-----			
EIEJS3R 002 NOSTEP				CAD IT - INFORMATION TECHNOLOGY				00001 00000 12:45 26/11/2010			
EIPBJW8 001				REPORT SINTETICO SITUAZIONE SENTENZE/SPESE LEGALI				000000000000000001 PAG. 000			
-----				-----				-----ZZZ-----			
ENTE : 01000 COMUNE DI BERZANO DI SAN PIETRO											
UFFICIO: A 1 UFFICIO TRIBUTI											
-----				-----				-----			
ESTREMI REGISTRAZIONE				A.G.	ESTREMI SENTENZA	ISTANZA	DATA PRES.	DATA LIQ.	DOVUTO	RICHIESTO	LIQUIDATO
-----				-----				-----			
2010/0000082 22/11/2010				085 651	22/11/2010	2010/0000067	25/11/2010	26/11/2010	600,00	600,00	600,00
-----				-----				-----			
TOTALE UFFICIO								600,00	600,00	600,00	
-----				-----				-----			
ENTE : 01000 COMUNE DI BERZANO DI SAN PIETRO											
UFFICIO: B 1 TESORERIA											
-----				-----				-----			
ESTREMI REGISTRAZIONE				A.G.	ESTREMI SENTENZA	ISTANZA	DATA PRES.	DATA LIQ.	DOVUTO	RICHIESTO	LIQUIDATO
-----				-----				-----			
2010/0000082 22/11/2010				085 651	22/11/2010	2010/0000067	25/11/2010	26/11/2010	51,25	51,25	51,25
2010/0000081 19/11/2010				085 649	19/11/2010	2010/0000067	25/11/2010	26/11/2010	20,00	20,00	20,00
-----				-----				-----			
TOTALE UFFICIO								71,25	71,25	71,25	
-----				-----				-----			
ENTE : 01000 COMUNE DI BERZANO DI SAN PIETRO											
UFFICIO: F 1 POLIZIA URBANA											
-----				-----				-----			
ESTREMI REGISTRAZIONE				A.G.	ESTREMI SENTENZA	ISTANZA	DATA PRES.	DATA LIQ.	DOVUTO	RICHIESTO	LIQUIDATO
-----				-----				-----			
2010/0000081 19/11/2010				085 649	19/11/2010	2010/0000067	25/11/2010	26/11/2010	10,00	10,00	10,00
-----				-----				-----			
TOTALE UFFICIO								10,00	10,00	10,00	
-----				-----				-----			
TOTALE ENTE								681,25	681,25	681,25	
-----				-----				-----			
TOTALE GENERALE								681,25	681,25	681,25	
-----				-----				-----			

3.2.5 Report dettaglio ripartizione spese e diritti di notifica a seguito di sgravio (jcl EIEDS5R)

***** Top of Data *****										***** Top of Data *****									
.SARPAGE 24 DS=CADPRT1 .EIPBDSK .PROCPGM /0000134																			
-----										-----									
.EIEDS5R 001 EIPBDSK ONE-SF AGENZIA DELLE ENTRATE-RISCOSSIONE										00001 00000 16:19 16/07/2018									
.EIPBDSK 001 ELENCO TRIBUTI SENZA AGGANCIO TRA SPESE E SGRAVI										0000000000000000001 PAG. 00001									

. AMBITO: 022 BRESCIA																			
.																			
. PROVVEDIMENTO---- PRG---- ANOMALIA -----																			
. 022 2017 S 0041218 0000001 LA CARTELLA 02220090034870723 PRESENTA SPESE PRIVE DI RIPARTIZIONE SU TRIBUTO																			
. 022 2017 S 0041219 0000001 LA CARTELLA 02220090034870723 PRESENTA SPESE PRIVE DI RIPARTIZIONE SU TRIBUTO																			
. 022 2017 S 0090387 0000001 LA CARTELLA 02220160022227141 PRESENTA SPESE PRIVE DI RIPARTIZIONE SU TRIBUTO																			

. 022 2017 S 0090387 0000002 LA CARTELLA 02220160022227141 PRESENTA SPESE PRIVE DI RIPARTIZIONE SU TRIBUTO

* * * F I N E T A B U L A T O * * * IST=00001 DIP=00000 JOB=EIEDS5R PGM=EIPBDSK TAB=001 VER=001

EIEDS5R 002 EIPBDSK ONE-S1 AGENZIA DELLE ENTRATE-RISCOSSIONE 00001 00000 16:19 16/07/2018
EIPBDSK 001 ELENCO SPESE DISTRIBUITE SU TRIBUTI SGRAVATI 00000000000000001 PAG. 00001

AMBITO: 022 BRESCIA

ID. PROVVEDIMENTO	SGRAVIO	PRG	ENTE	CODICE FISCALE	CARTELLA	TRI	SPESE	SPESE ENTE	DA RIMBORSARE	
2018D900000000059489	2018	38164	001 00003	0 13200	XXXXXXXXXXXXXXXXXX	02220140000324463	000 001	1,04	0,01	0,00
2018D900000000059489	2018	38164	002 00003	0 13200	XXXXXXXXXXXXXXXXXX	02220140000324463	000 002	0,08	0,00	0,00
20180313081237640092	2018	40263	001 00002	0 150000	XXXXXXXXXXXXXXXXXX	32220130002363090	000 003	1,20	1,20	0,00
20180313081237640092	2018	40263	002 00002	0 150000	XXXXXXXXXXXXXXXXXX	32220130002363090	000 004	0,07	0,07	0,00
20180313081628018359	2018	40264	001 00002	0 150000	XXXXXXXXXXXXXXXXXX	32220130002363090	000 005	1,19	1,19	0,00
20180313081628018359	2018	40264	002 00002	0 150000	XXXXXXXXXXXXXXXXXX	32220130002363090	000 006	0,05	0,05	0,00
2018S000000000321916	2018	49966	002 00001	8 TTK	XXXXXXXXXXXXXXXXXX	02220160006394400	000 002	19,44	19,44	0,00
2018S000000000321916	2018	49966	003 00001	8 TTK	XXXXXXXXXXXXXXXXXX	02220160006394400	000 003	76,44	76,44	0,00
2018S000000000321916	2018	49966	004 00001	8 TTK	XXXXXXXXXXXXXXXXXX	02220160006394400	000 004	11,82	11,82	0,00

* * * F I N E T A B U L A T O * * * IST=00001 DIP=00000 JOB=EIEDS5R STEP=EIPBDSK PGM=EIPBDSK TAB=002 VER=001

EIEDS5R 003 EIPBDSK ONE-S1 AGENZIA DELLE ENTRATE-RISCOSSIONE 00001 00000 16:19 16/07/2018
EIPBDSK 001 ELENCO SOMME A DISPOSIZIONE REGISTRATE SU SGRAVI 00000000000000001 PAG. 00001

AMBITO: 022 BRESCIA

SOMMA	STATO	CODICE FISCALE	LISTA RIMB	ENTE	ID. PROVVEDIMENTO	SGRAVIO	IMPORTO DA RIMB
2018	4564 IN ESSERE	XXXXXXXXXXXXXXXXXX	55638	2018J00000000000000001	2018	50484	463,92
							463,92

* * * F I N E T A B U L A T O * * * IST=00001 DIP=00000 JOB=EIEDS5R STEP=EIPBDSK PGM=EIPBDSK TAB=003 VER=001

EIEDS5R 001 EIPBDSK2 ONE-SF AGENZIA DELLE ENTRATE-RISCOSSIONE 00001 00000 16:19 16/07/2018
EIPBDSK2 001 DISTRIBUZIONE DIRITTI NOTIFICA SU PROVVEDIMENTI DI CARTELLE TOTALMENTE SGRAVATE 00000000000000001 PAG. 00001

AMBITO: 022 BRESCIA

CARTELLA	CODICE FISCALE	ID. PROVVEDIMENTO	SGRAVIO	ENTE	DIRITTI	DIRITTI ENTE	DA RIMBORSARE
				TOTALE AMBITO 022	0,00	0,00	0,00
				TOTALE ELABORAZIONE	0,00	0,00	0,00

* * * F I N E T A B U L A T O * * * IST=00001 DIP=00000 JOB=EIEDS5R PGM=EIPBDSK2 TAB=001 VER=001

```
***** Top of Data ***** Top of Data *****
.SARPAGE 41          DS=CADPRT2 .EIPBDSK2.PROCPGM /0000157
-----
.EIEDSSR  002 EIPBDSK2 ONE-SF          AGENZIA DELLE ENTRATE-RISCOSSIONE          00001 00000 16:19 16/07/2018
.EIPBDSK2 001          SOMME DA RIMBORSARE PER DIRITTI NOTIFICA INCASSATI SU CARTELLE SGRAVATE          000000000000000001 PAG. 00001
-----
. AMBITO: 022 BRESCIA
.
. SOMMA----- STATO----- CODICE FISCALE-- LISTA RIMB---- ENTE----- ID. PROVVEDIMENTO -- SGRAVIO----- -----IMPORTO DA RIMB
.
.                                     TOTALE AMBITO 022 ----- 0,00
.
.                                     TOTALE ELABORAZIONE ----- 0,00
.
.
. * * * F I N E   T A B U L A T O * * *   IST=00001 DIP=00000 JOB=EIEDS5R  STEP=EIPBDSK2  PGM=EIPBDSK2 TAB=002 VER=001
```

```
-----
.EIEDSSR  003 EIPBDSK2 ONE-SF          AGENZIA DELLE ENTRATE-RISCOSSIONE          00001 00000 16:19 16/07/2018
.EIPBDSK2 001          DETTAGLIO RIPARTIZIONE DIRITTI NOTIFICA SU PROVVEDIMENTI DI CARTELLE SGRAVATE          000000000000000001 PAG. 00001
-----
.
. TOTALI ELABORAZIONE:
.
. - RECORD LETTI DA INPUT IFILINP (PROV.CART.DIRNOT SGR.TOT.) : 48
. - DI CUI SCARTATI PER AMBITO ERRATO : 0
. - DI CUI SCARTATI PER ANOMALIA : 48
. - CARTELLE ELABORATE : 0
. - PROVVEDIMENTI ELABORATI : 0
. - RECORD EITPDPR INSERITI : 0
. - SOMME INSERITE SU EITRSDR : 0
. - RECORD EITPDTR AGGIORNATI : 0
. - IMPORTO SGRAVATO : 0,00
. - IMPORTO DIRITTI DI NOTIFICA SU CARTELLA : 0,00
. - IMPORTO DIRITTI DI NOTIFICA SU CARTELLA INCASSATI : 0,00
. - SOMME INSERITE SU EITRSDR : 0
. - RECORD EITPDTR AGGIORNATI : 0
. - IMPORTO SGRAVATO : 0,00
. - IMPORTO DIRITTI DI NOTIFICA SU CARTELLA : 0,00
. - IMPORTO DIRITTI DI NOTIFICA SU CARTELLA INCASSATI : 0,00
.
. * * * F I N E   T A B U L A T O * * *   IST=00001 DIP=00000 JOB=EIEDS5R  STEP=EIPBDSK2  PGM=EIPBDSK2 TAB=003 VER=001
```


4 ALLEGATI

4.1 Censimento delle transazioni

Funzione	Programma	Transazione	Moduli di sicurezza	Moduli di stampa
GSNT	EIPTXL	EIXL		
ISNT	EIPTXM	EIXM		
JS1R	SKPTSA	SKSA		
JS2R	SKPTSA	SKSA		
JS3R	SKPTSA	SKSA		

4.2 Aspetti contabili

La procedura di gestione delle spese legali prevede la creazione di specifici log contabili. Per consentire la corretta contabilizzazione è necessario:

Tramite la funzione GCIM, creare i seguenti codici importo:

651	Spese Legali che deve rimborsare l'ADR
652	Spese Legali che deve rimborsare l'Ente Impositore

Registrazione Sentenze/Spese Legali

La movimentazione contabile deve includere i codici importo 651 e 652

Tramite la funzione GFCO creare le seguenti funzioni contabili:

Codice Funzione	GSNT
Codice Profilo	GSNT

Tramite la funzione GSCR creare le seguenti scritture contabili

Funzione contabile	GSNT
Indicatore (TP/Batch/Cassa)	T
Causale operativa	0
Soggetto contabile	3
Indicatore obbligo	1

Presentazione agli Enti delle istanze di rimborso

La movimentazione contabile deve includere solo il codice importo 652

Tramite la funzione GFCO creare la seguente funzione contabile:

Codice Funzione	GSNT
Codice Profilo	GSIS

Tramite la funzione GSCR creare la seguente scrittura contabile

Funzione contabile	GSIS
Indicatore (TP/Batch/Cassa)	B
Causale operativa	0
Soggetto contabile	3
Indicatore obbligo	1

Liquidazione da parte degli Enti delle spese legali

La movimentazione contabile deve includere solo il codice importo 652

Tramite la funzione GFCO creare la seguente funzione contabile:

Codice Funzione	GSNT
Codice Profilo	GSLQ

Tramite la funzione GSCR creare la seguente scrittura contabile:

Funzione contabile	GSLQ
Indicatore (TP/Batch/Cassa)	B
Causale operativa	0
Soggetto contabile	3
Indicatore obbligo	1

5 REVISIONI

Data	Rif		Tipo	Capitolo/Paragrafo
30.11.2010				Creazione documento
13.04.2011			VAR	Inserita specifica sul campo STATO-COND-ENTE al capitolo 2.4 Inserita specifica sul campo STATUS SENTENZA al capitolo 2.6
30.09.2014	MEV2013084	BM	INS	Nuova fase di ripartizione e aggiornamento spese da richiedere agli enti (jcl EIEDS5R)
17.07.2018	MEV2016483	GM	INS	Gestione log contabili delle spese richiedibili e non richiedibili all'ente, generati dalla procedura di acquisizione dei provvedimenti di sgravio a seguito alle implementazioni introdotte dalla MEV2013084 (jcl EIEDS5R)